

**T. C.  
TARSUS KAYMAKAMLIĞI**



**TARSUS FATİH ANADOLU LİSESİ  
2024-2028  
Stratejik Planı**



## İSTİKLAL MARŞI

*Korkma! Sönmez bu şafaklarda yüzen al sancak,  
Sönmeden yurdumun üstünde tüten en son ocak.  
O benim milletimin yıldızıdır, parlayacak;  
O benimdir, o benim milletimindir ancak.*

*Çatma, kurban olayım, çehreni ey nazlı hilal!  
Kahraman ırkıma bir gül; ne bu şiddet, bu celal?  
Sana olmaz dökülen kanlarımız sonra helal...  
Hakkıdır, Hakk'a tapan milletimin istiklal.*

*Ben ezelden beridir hür yaşadım, hür yaşarım,  
Hangi çılgın bana zincir vuracakmış? Şaşarım,  
Kükremiş sel gibiyim, bendimi çiğner, aşarım,  
Yırtarım dağları, enginlere sığmam, taşarım.*

*Garbın afakını sarmışsa çelik zırhlı duvar,  
Benim iman dolu göğsüm gibi serbaddim var.  
Ulusun, korkma! Nasıl böyle bir imanı boğar,  
"Medeniyet" dediğin tek dişi kalmış canavar?*

*Arkadaş! Yurduma alşakları uğratma sakın,  
Siper et gövdeni, dursun bu hayâsızca akın.  
Doğacaktır sana vadettiği günler Hakk'ın,  
Kim bilir, belki yarın belki yarından da yakın.*

*Bastığın yerleri "toprak" diyerek geçme, tanı,  
Düşün altındaki binlerce kefensiz yatanı.  
Sen şehit oğlusun, incitme, yazıktır atanı,  
Verme, dünyaları alsan da bu cennet vatanı.*

*Kim bu cennet vatanın uğruna olmaz ki feda?  
Şüheda fışkıracak, toprağı sıksan şüheda.  
Canı, cananı, bütün varımı alsın da Hüda,  
Etmesin tek vatanımdan beni dünyada cüda.*

*Ruhumun senden İlahi, şudur ancak emeli:  
Doğmesin mabedimin göğsüne namabrem eli.  
Bu ezanlar, ki şehadetleri dinin temeli,  
Ebedi, yurdumun üstünde benim inlemeli.*

*O zaman vedâle bin secde eder, varsa taşım,  
Her cerihamdan, İlahi, boşanıp kanlı yaşım,  
Fışkırır ruhumücerret gibi yerden naaşım,  
O zaman yükselerek arşa değer belki başım.*

*Dalgalar sen de şafaklar gibi ey şanlı hilal!  
Olsun artık dökülen kanlarımın hepsi belal.  
Ebediyen sana yok, ırkıma yok izmihlal.  
Hakkıdır, hür yaşamış bayrağımın hürriyet;  
Hakkıdır, Hakk'a tapan milletimin istiklal.*

Mehmet Akif Ersoy



*“Çalışmadan, yorulmadan, üretmeden, rahat yaşamak isteyen toplumlar, önce haysiyetlerini, sonra hürriyetlerini ve daha sonrada istiklal ve istikballerini kaybederler”.*

*Mustafa Kemal ATATÜRK*



## ATATÜRK'ÜN GENÇLİĞE HİTABESİ.

*Ey Türk Gençliği!*

*Birinci vazifen, Türk istiklâlini, Türk Cumhuriyetini, ilelebet, muhafaza ve müdafaa etmektir.*

*Mevcudiyetinin ve istikbalinin yegâne temeli budur. Bu temel, senin, en kıymetli hazinendir. İstikbalde dahi, seni bu hazineden mahrum etmek isteyecek, dahilî ve haricî bedhahların olacaktır. Bir gün, İstiklâl ve Cumhuriyeti müdafaa mecburiyetine düşersen, vazifeye atılmak için, içinde bulunacağın vaziyetin imkân ve şerâitini düşünmeyeceksin! Bu imkân ve şerâit, çok nâmüsait bir mahiyette tezahür edebilir. İstiklâl ve Cumhuriyetine kastedecek düşmanlar, bütün dünyada emsali görülmemiş bir galibiyetin mümessili olabilirler. Cebren ve hile ile aziz vatanın, bütün kaleleri zapt edilmiş, bütün tersanelerine girilmiş, bütün orduları dağıtılmış ve memleketin her köşesi bilfil işgal edilmiş olabilir. Bütün bu şerâitten daha elîm ve daha vahim olmak üzere, memleketin dahilinde, iktidara sahip olanlar gaflet ve dalâlet ve hattâ hıyanet içinde bulunabilirler. Hattâ bu iktidar sahipleri şahsî menfaatlerini, müstevlilerin siyasi emelleriyle tevhit edebilirler. Millet, fakr ü zaruret içinde harap ve bîtap düşmüş olabilir.*

*Ey Türk istikbalinin evlâdı! İşte, bu ahval ve şerâit içinde dahi, vazifen; Türk İstiklâl ve Cumhuriyetini kurtarmaktır! Muhtaç olduğun kudret, damarlarındaki asil kanda mevcuttur!*

**MUSTAFA KEMAL ATATÜRK**  
**20 Ekim 1927**



<b>İli: MERSİN</b>		<b>İlçesi: TARSUS</b>	
<b>Adres:</b>	<u>İsmetpaşa, Muvaffak Uygur Cd No:12, 33060 Tarsus/Mersin</u>	<b>Coğrafi Konum (link)</b>	<a href="https://www.google.com/maps/dir/36.9180431,34.8509649/36.9179308,34.8509776/@36.9181817,34.8510011,18z">https://www.google.com/maps/dir/36.9180431,34.8509649/36.9179308,34.8509776/@36.9181817,34.8510011,18z</a>
<b>Telefon Numarası:</b>	<u>(0324) 614 25 00</u>	<b>Faks Numarası:</b>	0324 6148395
<b>e- Posta Adresi:</b>	<u>9733771@ meb.k12.tr</u>	<b>Web adresi:</b>	<a href="https://fatihanadolulisesi.meb.k12.tr">https://fatihanadolulisesi.meb.k12.tr</a>
<b>Kurum Kodu:</b>	973771	<b>Öğretim Şekli:</b>	Normal Eğitim



## OKUL KİMLİK BİLGİSİ

İLİ:MERSİN

İLÇESİ:TARSUS

OKULUN ADI: TARSUS FATİH ANADOLU LİSESİ

## OKULA İLİŞKİN GENEL BİLGİLER

## PERSONEL İLE İLGİLİ BİLGİLER

Okul Adresi:İsmetpaşa Mah.Muhaffak Uygur Caddesi No/12  
TARSUS / MERSİNKURUMDA ÇALIŞAN  
PERSONEL SAYISI

Sayıları

Erkek

Kadın

Okul Telefonu

0(324) 614 25 00

Yönetici

2

1

Faks

0(0324) 614 93 85

Branş Öğretmeni

24

34

Elektronik Posta Adresi

tarsusanadolulisesi1953@hotmail.com

Rehber Öğretmen

0

2

Web sayfa adresi

tarsusanadolulisesi.meb.k12.tr

Memur

0

1

Öğretim Şekli

Normal  
( x )

İşkur temizlik personeli

0

2

Okulun Hizmete Giriş Tarihi

1953-1954

Ücretli ve görevlendirme  
Öğretmen

0

3

Kurum Kodu

973771

Toplam

26

43

## OKUL VE BİNA DONANIM BİLGİLERİ

Toplam Derslik Sayısı

30

Kütüphane

Var  
( x )Yok  
( )

Kullanılan Derslik Sayısı

24

Çok Amaçlı Salon

Var  
( x )Yok  
( )

İdari Oda Sayısı

4

Çok Amaçlı Saha

Var  
( x )Yok  
( x )

Laboratuvar Sayısı

0

ÖĞRENCİ BİLGİLERİ

Erkek

Kız

Toplam

9. Sınıf

95

149

244

10.Sınıf

97

156

253

11. Sınıf

87

166

253

12.Sınıf

107

141

248

Genel Toplam

380

610

990



## SUNUŞ

Bilginin hızla yayıldığı dünyamızda bilginin dağıtıcısı ve yorumlayıcısı olan okullar, hayati bir önem arz etmektedir. Okullar, toplumların kültürel zenginliklerini yaşatması ve çağın gelişmelerine yön vermesi bakımından stratejik öneme sahip örgütlerin başında gelmektedir. Bu nedenle okulların işlevlerini verimli bir şekilde yerine getirmesinde önemli olabilecek faktörlerden biri de okullarda hazırlanan stratejik planlardır.

Son yıllarda stratejik planlar, hızlı değişim ve bunun getirdiği sorunlara çözüm üretme sürecinde sıklıkla kullanılmaktadır. Stratejik planlamanın eğitime uygulanması çabalarının geleneksel planlamaya alternatif olarak çıktığı görülmektedir. Dahası örgütsel etkililik boyutunda stratejik planlama özellikle mevcut durumdan hareketle kurumsal kapasitenin farklı boyutlarıyla ortaya konulması ve gelecek vizyonu oluşturulmasında aracılık rolü üstlenmektedir. Katılımcı bir anlayışla okulun doğal paydaşları olan öğrenci, veli ve öğretmen görüşlerinin doğrudan ve dolaylı olarak göz önüne alınması stratejik planlama sürecini daha da anlamlı kılmaktadır.

Çağın bir gereksinimi olarak değişimin en yoğun şekilde hissedildiği günümüz eğitim anlayışında okul sistemlerinin de bu değişim hızına ayak uydurmak adına stratejik hedeflerle gelecek vizyonunu ortaya koyması ve belirlenen hedefler doğrultusunda adımlar atması beklenmektedir. Hazırlanan bu plan katılımcı bir anlayışla yürürlükte olan geçmiş dönem stratejik planının analiz edilmesi ve elde edilen bulgulardan hareketle önümüzdeki beş yılın planlanması yapılmıştır. Ayrıca planlamanın hazırlık aşamasında olduğu gibi uygulama ve değerlendirme aşamalarında da katılımcı görüşleri dikkate alınacaktır. Buna göre planın geride kalan her bir yılı için belirlenecek zaman aralığında toplantılar yapılarak ulaşılan ve ulaşılamayan hedefler yeniden ele alınacaktır.

Okulumuzun hazırladığı “Stratejik Planlama”, kurumda her kademedeki görev yapanların katılımlarını ve kurum yöneticilerinin tam desteğini içeren, sonuç almaya yönelik çabaların bütünüdür. Okulumuz, hazırladığı stratejik plan doğrultusunda hareket ederek bazı noktalarda yaptığı değerlendirmelerle okul gelişimine büyük katkı getireceği inancındadır.

**Dr. Remzi Burçin ÇETİN**  
**Okul Müdürü**



## **Giriş**

Teknoloji ve bilişim çağında, ülkemizin büyüme ve gelişme hedeflerine en önemli desteği verecek faktör eğitimidir. Çünkü eğitim, her insanın yaşamında, her toplumun, her ülkenin geleceğinin garanti altına alınmasında en etkin yoldur.

Gelişen ve sürekliliği izlenebilen, bilgi ve planlama temellerine dayanan güçlü bir yaşam Standardı ve ekonomik yapı; stratejik amaçlar, hedefler ve planlanmış zaman diliminde gerçekleşecek uygulama faaliyetleri ile (STRATEJİK PLAN) oluşabilmektedir. Okulumuz, daha iyi bir eğitim seviyesine ulaşmak düşüncesiyle sürekli yenilenmeyi ve kalite kültürünü kendisine ilke edinmeyi amaçlamaktadır. Kalite kültürü oluşturmak için eğitim ve öğretim basta olmak üzere insan kaynakları ve kurumsallaşma, sosyal faaliyetler, alt yapı, toplumla ilişkiler ve kurumlar arası ilişkileri kapsayan 2024–2028 stratejik planı hazırlanmıştır.

Tarsus Fatih Anadolu Lisesi olarak en büyük amacımız, değişime açık, teknoloji gelişimine destek verebilecek, özgün fikirler sunabilen, ülkemiz üretimine katkı sağlayabilecek, aynı zamanda kültür ve değerlerine de sahip olarak, bizleri daha da ileriye götürecek gençler yetiştirmektir. İdare ve öğretmen kadrosuyla bizler çağa ayak uydurmuş, Türkiye Cumhuriyeti’ni daha da yükseltecek gençler yetiştirmeyi ilke edinmiş bulunmaktayız.

Tarsus Fatih Anadolu Lisesi Stratejik Planı (2024-2028)’de belirtilen amaç ve hedeflere ulaşmamızın Okulumuzun gelişme ve kurumsallaşma süreçlerine önemli katkılar sağlayacağına inanmaktayız.

Planın hazırlanmasında emeği geçen öğretmen, öğrenci, velilerimize ve Tarsus Fatih Anadolu Lisesi Okul Gelişim Yönetim Ekibi’ne teşekkür ederim.

**Dr. Remzi Burçin ÇETİN**  
**Okul Müdürü**



## İÇİNDEKİLER

*İçindekiler bölümü hazırlanırken ve planın sayfa tasarımı yapılırken aşağıda verilen sıralama dikkate alınmalıdır.*

### 1. GİRİŞ VE STRATEJİK PLANIN HAZIRLIK SÜRECİ

- 1.1. Strateji Geliştirme Kurulu ve Stratejik Plan Ekibi
- 1.2. Planlama Süreci

### 2. DURUM ANALİZİ

- 2.1. Kurumsal Tarihçe
- 2.2. Uygulanmakta Olan Planın Değerlendirilmesi
- 2.3. Mevzuat Analizi
- 2.4. Üst Politika Belgelerinin Analizi
- 2.5. Faaliyet Alanları ile Ürün ve Hizmetlerin Belirlenmesi
- 2.6. Paydaş Analizi
- 2.7. Kuruluş İçi Analiz

2.7.1. Teşkilat Yapısı

2.7.2. İnsan Kaynakları

2.7.3. Teknolojik Düzey

2.7.4. Mali Kaynaklar

2.7.5. İstatistikî Veriler

2.8. Güçlü ve Zayıf Yönler ile Fırsatlar ve Tehditler (GZFT) Analizi

2.9. Tespit ve İhtiyaçların Belirlenmesi

### 3. GELECEĞE BAKIŞ

- 3.1. Misyon, Vizyon ve Temel Değerler
- 3.2. Mison
- 3.3. Vizyon
- 3.4. Temel Değerler

### 4. AMAÇ, HEDEF VE STRATEJİLERİN BELİRLENMESİ

- 4.1. Amaç, hedef, gösterge ve stratejiler
- 4.2. Maliyetlendirme

### 5. İZLEME VE DEĞERLENDİRME

### 6. Tablo/Şekil/Grafikler/Ekler

#### Tablolar ve Şekiller

1. Tablo 1: Stratejik Planlama Kurulu üyeleri
2. Tablo 2: Stratejik Planlama Ekibi Üyeleri
3. Tablo 3: Şehit Vedat Yılmaz Anadolu Lisesi Çalışanlarının Eğitim Düzeyi ve Cinsiyetine Göre Dağılım
4. Şekil 1: Şehit Vedat Yılmaz Anadolu Lisesi Teşkilat Şeması

## KISALTMALAR

<b>MEB</b>	<b>Millî Eğitim Bakanlığı</b>
<b>MEM</b>	Millî Eğitim Müdürlüğü
<b>ARGE</b>	Araştırma ve Geliştirme
<b>SP</b>	Stratejik planlama
<b>SA</b>	Stratejik amaç
<b>SH</b>	Stratejik hedef
<b>PH</b>	Performans hedefi
<b>PG</b>	Performans göstergeleri
<b>AB</b>	Avrupa Üyeliği
<b>GZFT</b>	Güçlü, zayıf, Fırsat, Tehdit
<b>YİBO</b>	Yatılı ilköğretim Bölge Okulu
<b>İLSİS</b>	İl ve İlçe MEM Yönetim Bilgi Sistemi
<b>BTS</b>	Bilgi Teknoloji Sınıfı
<b>HEM</b>	Halk Eğitim Merkezi
<b>TEŞ</b>	Temel Eğitim Şubesi
<b>OÖŞ</b>	Orta Öğretim Şubesi
<b>DÖŞ</b>	Din Öğretimi Şubesi
<b>MTEŞ</b>	Mesleki ve teknik Eğitim Şubesi
<b>ÖERHŞ</b>	Özel Eğitim ve Rehberlik Şubesi
<b>HBÖŞ</b>	Hayat Boyu Öğrenme Şubesi
<b>SGHŞ</b>	Strateji Geliştirme Hizmetleri Şubesi

## TANIMLAR

**Eylem Planı:** İdarenin stratejik planının uygulanmasına yönelik faaliyetleri, bu faaliyetlerden sorumlu ve ilgili birimler ile bu faaliyetlerin başlangıç ve bitiş tarihlerini içeren plandır.

**Faaliyet:** Belirli bir amaca ve hedefe yönelen, başlı başına bir bütünlük oluşturan, yönetilebilir ve maliyetlendirilebilir üretim veya hizmetlerdir.

**Hazırlık Programı:** Stratejik plan hazırlık sürecinin aşamalarını, bu aşamalarda gerçekleştirilecek faaliyetleri, bu aşama ve faaliyetlerin tamamlanacağı tarihleri gösteren zaman çizelgesini, bu faaliyetlerden sorumlu birim ve kişiler ile stratejik planlama ekibi üyelerinin isimlerini içeren ve stratejik planlama ekibi tarafından oluşturulan programdır.

**Vizyon:** Vizyon idarenin geleceğini sembolize eden genel amacdır. Vizyon bildiri, stratejik planın kapsadığı zaman diliminin de ötesinde, uzun vadede idarenin gerçekleştirmek istediklerini ve ulaşmak istediği yeri yansıtacak bir şekilde belirlenir.

**Misyon** Misyon bir idarenin var oluş sebebidir. İdarenin ne yaptığını, nasıl yaptığını ve kimin için yaptığını açıkça ifade eder. Stratejik plana temel teşkil eden misyon bildiri, idarenin sunduğu tüm hizmetler ile gerçekleştirdiği tüm faaliyetleri kapsayan bir şemsiye kavramdır.

**Temel Değerler:** Temel değerler, karar alıcıların idareyi yönetirken bağlı kalacakları inançları ve çalışma felsefesini yansıtır.

**Hedef Kartı:** Amaç ve hedef ifadeleri ile performans göstergelerini, gösterge değerlerini, göstergelerin hedefe etkisini, sorumlu ve işbirliği yapılacak birimleri, riskleri, stratejileri, maliyetleri, tespitler ve ihtiyaçları içeren karttır.

**Performans Göstergesi:** Stratejik planda hedeflerin ölçülebilirliğini miktar ve zaman boyutuyla ifade eden araçlardır.

**Stratejiler:** Stratejiler, idarenin hedeflerine nasıl ulaşılacağını gösteren kararlar bütünüdür. İyi belirlenmiş stratejiler olmaksızın hedefleri etkili bir biçimde uygulamaya geçirmek mümkün değildir.

**Stratejik Plan Değerlendirme Raporu:** İzleme tabloları ile değerlendirme sorularının cevaplarını içeren ve her yıl Şubat ayının sonuna kadar hazırlanan rapordur.

**Stratejik Plan Genelgesi:** Stratejik plan hazırlık çalışmalarını başlatan, Strateji Geliştirme Kurulu üyelerinin isimlerini içeren ve bakanlıklar ile bakanlıklara bağlı, ilgili ve ilişkili kuruluşlarda Bakan, diğer kamu idareleri ve mahalli idarelerde üst yönetici tarafından yayımlanan genelgedir.

# 1. GİRİŞ VE STRATEJİK PLANIN HAZIRLIK SÜRECİ

## 1.1. Strateji Geliştirme Kurulu ve Stratejik Plan Ekibi

Stratejik plan hazırlık çalışmalarının başladığı, İl Millî Eğitim Müdürlüğü tarafından 2022/21 sayılı Genelge ile duyurulmuştur. Okulumuzun 2024–2028 Stratejik Planı, literatür taraması, durum analizi raporu, iç ve dış paydaşların görüşleri doğrultusunda hazırlanmıştır. Bu kapsamda kurul ve ekip oluşturulmuştur.

**Okul Strateji Geliştirme Kurulu:** Okul müdürünün başkanlığında, bir okul müdür yardımcısı, bir öğretmen ve okul/aile birliği başkanı ile bir yönetim kurulu üyesi olmak üzere 5 kişiden oluşan üst kurul kurulur.

Tablo 1: Stratejik Planlama Kurulu üyeleri

TARSUS FATİH ANADOLU LİSESİ STRATEJİ GELİŞTİRME KURULU			
No	Adı Soyadı	Görevi	
1	Dr. Remzi Burçin ÇETİN	Okul Müdürü	Komisyon Başkanı
2	Şenol DİKİŞİÇİ	Müdür Yardımcısı	Komisyon Üyesi
3	Hasan ŞAHİN	Öğretmen	Komisyon Üyesi
4	Musa AKYILDIZ	Öğretmen	Komisyon Üyesi
5	Hakan AKKUŞ	Okul Aile Birliği Başkanı	Komisyon Üyesi

Tablo 2: Stratejik Planlama Ekibi Üyeleri

TARSUS FATİH ANADOLU LİSESİ STRATEJİ GELİŞTİRME KURULU			
No	Adı Soyadı	Görevi	
1	Dr. Remzi Burçin ÇETİN	Okul Müdürü	Komisyon Başkanı
2	Gönül GÜNAY	Müdür Yardımcısı	Komisyon Üyesi
3	Adem DüNDAR	Öğretmen	Komisyon Üyesi
4	Musa AKYILDIZ	Öğretmen	Komisyon Üyesi
5	Yasemin YILMAZ	Gönüllü Veli	Komisyon Üyesi

Tablo 2: Stratejik Planlama Ekibi Üyeleri

**Okul Stratejik Planlama Ekibi:** Okul müdürü tarafından görevlendirilen ve üst kurul üyesi olmayan müdür yardımcısı başkanlığında, okul/kurumun büyüklüğü ve şartları doğrultusunda öğretmenler ve gönüllü velilerden oluşur.

## 1.2. Planlama Süreci:

2024-2028 dönemi Stratejik planlama sürecinin belirli bir zaman dilimi içerisinde tamamlanması ve kaynakların etkin kullanımı amacıyla, ekibimiz tarafından Milli Eğitim Müdürlüğü Ar-Ge biriminin koordinasyonu doğrultusunda çalışmalar başlatılmıştır.

Stratejik planlama hazırlık süreci katılımçılık ilkesi çerçevesinde kararlar üst kurulla yapılan toplantılarla alınmıştır. Toplantılara üst kurulun yanında öğretmen ve personellerin katılımıyla gerçekleştirilmiştir.

## 2. DURUM ANALİZİ

Durum analizi bölümünde okulumuzun mevcut durumu ortaya konularak neredeyiz sorusuna yanıt bulunmaya çalışılmıştır.

Bu kapsamda okulumuzun kısa tanıtımı, okul künyesi ve temel istatistikleri, paydaş analizi ve görüşleri ile okulumuzun Güçlü Zayıf Fırsat ve Tehditlerinin (GZFT) ele alındığı analize yer verilmiştir.

### 2.1. Kurumsal Tarihçe



Tarsus Fatih Anadolu Lisesi; 1926 yılında Ortaokul düzeyinde Eğitim-öğretim hayatına geçmiş 18 Aralık 1953 yılı itibariyle Tarsus lisesi, bünyesinde 2004- 2008 Tarsus Yabancı Dil Ağırlıklı Lise, 2008-2014 Tarsus Anadolu Lisesi ve 2014’de Tarsus Fatih Anadolu Lisesi olarak eğitim öğretim faaliyetlerine halen devam etmektedir. Okulumuz Bodrum Kat, Zemin Kat, +4 Katlı olup, Okulumuzda 24 derslik ve ayrıca 3 2 adet Atölye (Resim, Müzik), kütüphane ve çok amaçlı salon bulunmaktadır. Okulumuz bahçe içerisindeki kantin bulunmaktadır. Okulumuz bahçesi öğrencilerimize uygun bir



şekilde dizayn edilmiş ve öğrencilerimiz için spor kompleksi çalışmaları devam etmekte ve Spor salonu ve bahçesindeki spor alanları ile her türlü sportif faaliyetlere uygun düzeyindedir.

Ülkemizde meydana gelen 6 Şubat Depremleri sonucu okul binamızın güçlendirme kapsamına alınması ile birlikte ilçemiz içerisinde faaliyet göstermekte olan Tarsus Turgut İğören Ortaokulunda eğitim öğretimi sürdürmekte ve 2023-2024 Eğitim öğretim döneminde Erasmus K210. Projesi kapsamında bilimsel ve eğitim amaçlı yurt dışı gezileri ve diğer sosyal ve kültürel etkinlikleri ile gelecek nesilleri yetiştirmede çağdaş akılcı ve uygar bir eğitim anlayışı ile eğitim ve öğretim faaliyetlerini sürdürmektedir.



## 2.2. Uygulanmakta Olan Stratejik Planın Değerlendirilmesi

2020-2024 Stratejik plan doğrultusunda hedefler gerçekleştirilmeye çalışılmaktadır.

## 2.3. Yasal Yükümlülükler ve Mevzuat Analizi

<i>Yasal Yükümlülük (Görevler)</i>	<i>Dayanak (Kanun, Yönetmelik, Genelge adı ve no'su)</i>
Her Türk çocuğuna iyi bir vatandaş olmak için gerekli temel bilgi, beceri, davranış ve alışkanlıkları kazandırmak; onu milli ahlak anlayışına uygun olarak yetiştirmek.	* 1739 sayılı kanununun 23. maddesi * 222 sayılı kanununun 1. maddesi, * İlköğretim Kurumları Yönetmeliğinin 5. maddesi
Her Türk çocuğunu ilgi, istidat ve kabiliyetleri yönünden yetiştirerek hayata ve üst öğrenime hazırlamak.	* 1739 sayılı kanununun 23. maddesi.
Öğrencilere, Atatürk ilke ve inkılâplarını benimsetme; Türkiye Cumhuriyeti Anayasası'na ve demokrasinin ilkelerine, insan hakları, çocuk hakları ve uluslararası sözleşmelere uygun olarak haklarını kullanma, başkalarının haklarına saygı duyma, görevini yapma ve sorumluluk yüklenebilen birey olma bilincini kazandırmak.	* İlköğretim Kurumları Yönetmeliğinin 5. maddesi

## 2.4. Üst Politika Belgeleri Analizi

Üst Politika Belgeleri	
12. Kalkınma Planı	Cumhurbaşkanlığı Programı
Orta Vadeli Program	Cumhurbaşkanlığı Yıllık Programı
Millî Eğitim Bakanlığı Stratejik Planı	Mersin İl Millî Eğitim Müdürlüğü Stratejik Planı
Tarsus İlçe Millî Eğitim Müdürlüğü Stratejik Planı	Tarsus İlçe Millî Eğitim Müdürlüğü Stratejik Planı

## 2.5. Faaliyet Alanları ile Ürün/Hizmetlerin Belirlenmesi

Faaliyet Alanı	Ürün/Hizmetler
Eğitim-Öğretim Hizmetleri	<ol style="list-style-type: none"><li>1. Eğitim-öğretim iş ve işlemleri</li><li>2. Ders Dışı Faaliyet İş ve İşlemleri</li><li>3. Özel Eğitim Hizmetleri</li><li>4. Kurum Teknolojik Altyapı Hizmetleri</li><li>5. Anma ve Kutlama Programlarının Yürütülmesi</li><li>6. Sosyal, Kültürel, Sportif Etkinlikler</li><li>7. Öğrenci İşleri (kayıt, nakil, ders programları vb.)</li><li>8. Zümre Toplantılarının Planlanması ve Yürütülmesi</li><li>9. Mezunlar</li></ol>
Stratejik Planlama, Araştırma-Geliştirme	<ol style="list-style-type: none"><li>1. Stratejik Planlama İşlemleri</li><li>2. İhtiyaç Analizleri</li><li>3. Eğitime İlişkin Verilerin Kayıtlanması</li><li>4. Araştırma-Geliştirme Çalışmaları</li><li>5. Projeler Koordinasyon</li></ol>
İnsan Kaynaklarının Gelişimi	<ol style="list-style-type: none"><li>1. Personel Özlük İşlemleri</li><li>2. Norm Kadro İşlemleri</li><li>3. Hizmet İçi Eğitim Faaliyetleri</li></ol>
Fiziki ve Mali Destek	<ol style="list-style-type: none"><li>1. Okul Güvenliğinin Sağlanması</li><li>2. Ders Kitaplarının Dağıtımı</li><li>3. Taşınır Mal İşlemleri</li><li>4. Taşınır Eğitim İşlemleri</li><li>5. Temizlik, Güvenlik, Isıtma, Aydınlatma Hizmetleri</li><li>6. Evrak Kabul, Yönlendirme ve Dağıtım İşlemleri</li><li>7. Arşiv Hizmetleri</li><li>8. Sivil Savunma İşlemleri</li></ol>
Denetim ve Rehberlik	<ol style="list-style-type: none"><li>1. Okul/Kurumların Teftiş ve Denetimi</li><li>2. Öğretmenlere Rehberlik ve İşbaşında Yetiştirme Hizmetleri</li><li>3. Ön İnceleme, İnceleme ve Soruşturma Hizmetleri</li></ol>
Halkla İlişkiler	<ol style="list-style-type: none"><li>1. Bilgi Edinme Başvurularının Cevaplanması</li><li>2. Protokol İş ve İşlemleri</li><li>3. Basın, Halk ve Ziyaretçilerle İlişkiler</li><li>4. Okul-Aile İşbirliği</li></ol>
Rehberlik Faaliyetleri	<ol style="list-style-type: none"><li>1. Öğrencilere rehberlik hizmetinin sunulması</li><li>2. Velilere yönelik rehberlik çalışmalarının yapılması</li><li>3. Rehberlik faaliyetlerinin yürütülmesi</li></ol>

\*Tabloda sıralanan faaliyet alanları örnek olarak sıralanmıştır. Okul/kurumlar tür ve yapılarına göre faaliyet alanlarını ve ürün /hizmetlerini belirleyeceklerdir.

## 2.6. Paydaş Analizi

Stratejik planlama ve kalite yönetiminin temel unsurlarından birisi katılımcılıktır. Stratejik planın sahiplenilmesi ve uygulamanın etkinliğini artırmak amacıyla il müdürlüğümüzün etkileşim içinde olduğu paydaşların görüşleri dikkate alınmıştır.

Paydaşlar, idarenin ürün ve hizmetleriyle ilgisi olan, idareden doğrudan veya dolaylı, olumlu ya da olumsuz yönde etkilenen veya idareyi etkileyen kişi, grup veya kurumlardır.

## 1- Paydaşların Tespiti

Paydaş Adı	İç Paydaş	Dış Paydaş
Tarsus Kaymakamlığı		√
İlçe Millî Eğitim Müdürlüğü İdare ve Personelleri		√
Öğretmenler	√	
Öğrenciler	√	
Veliler	√	
Okul Müdürlükleri	√	
RAM		√
Tarsus Belediyesi		√
Gençlik Hizmetleri ve Spor İlçe Müdürlüğü		√
İlçe Sağlık Müdürlüğü		√
Aile ve Sosyal Politikalar İlçe Müdürlüğü		√
Mahalle Muhtarlığı		√
Özel Eğitim ve Rehabilitasyon Merkezleri		√
Hayırseverler		√
Eğitim sendikaları		√
Medya		√
İlçe Emniyet Müdürlüğü		√
İlçe Müftülüğü		√

## 2- Paydaşların Önceliklendirilmesi

Paydaşların önceliklendirilmesinde paydaşların etki ve önem derecesi dikkate alınarak tespit edilmiştir. Paydaşların önceliklendirilmesi, etki ve önemlerinin tespit edilmesinde Paydaş Etki/Önem Matrisi tablosundan yararlanılmıştır.

Paydaş Adı	İç Paydaş	Dış Paydaş	Önem Derecesi	Etki Derecesi	Önceliği
Tarsus Kaymakamlığı		√	5	5	5
İlçe Millî Eğitim Müdürlüğü İdare ve Personelleri		√	5	5	5
Öğretmenler	√		5	5	5
Öğrenciler	√		5	5	5
Veliler	√		5	5	5
Okul Müdürlükleri	√		5	5	5
RAM		√	3	5	5
Tarsus Belediyesi		√	4	4	4
Gençlik Hizmetleri ve Spor İlçe Müdürlüğü		√	3	3	3
Tarsus İlçe Sağlık Müdürlüğü		√	3	3	3
Aile ve Sosyal Politikalar İlçe Müdürlüğü		√	3	3	3
Mahalle Muhtarlığı		√	4	4	4
Özel Eğitim ve Rehabilitasyon Merkezleri		√	3	3	3
Hayırseverler		√	4	4	4
Eğitim sendikaları		√	3	3	3
Medya		√	2	2	2
İlçe Emniyet Müdürlüğü		√	4	4	4

İlçe Müftülüğü	√	4	4	4
Önem Derecesi: 1, 2, 3 gözet; 4,5 birlikte çalış				
Etki Derecesi: 1, 2, 3 İzle; 4, 5 bilgilendir				
Önceliği: 5=Tam; 4=Çok; 3=Orta; 2=Az; 1=Hiç				

### 3- Paydaş görüş ve önerilerinin alınması ve değerlendirilmesi

Tarsus Fatih Anadolu Lisesi olarak öğrenci, öğretmen ve personellere “Durum Tespit Çalışması” anketlerini göndererek ilgili paydaşlarımızın Durum Tespit Çalışmasında yer almaları istenmiştir. Böylece Tarsus Fatih Anadolu Lisesinin durum tespitinde bütün bağlı birimlerin ortak katılımı doğrultusunda paydaşlarımızın görüş ve beklentileri yapılan anketlerle tespit edilmiştir. Paydaş anketi okul çalışanları ve öğrencilere uygulanmıştır. Ankete 800 kişi katılmıştır.

3.1. Paydaşların Müdürlük Faaliyetlerinden Memnuniyet Düzeyi: %85 yeterince memnun.

3.2. Öncelik Verilmesi Gerekli Görülen Faaliyet Alanları:

- 1.Akademik başarı
- 2.Ahlak Eğitimi
3. Sosyal Sorumluluk

3.3. Memnun Olunan Faaliyet Alanları:

1. Sosyal kültürel faaliyetler

## 2.7. Okul/ Kurum İçi Analiz

### 2.7.1. Kurum içi analiz

Okul/Kurum İçi	Analiz İçerik Tablosu
Öğrenci sayıları	9. Sınıf 7 şube, 120 erkek, 160 kız Toplam: 280 öğrenci 10. Sınıf 6 şube, 110 erkek, 150 kız. Toplam: 240 öğrenci 11. Sınıf 6 şube, 130 erkek, 120 kız. Toplam: 250 öğrenci 12. Sınıf 6 şube, 80 erkek, 90 kız. Toplam: 170 öğrenci
Akademik başarı verileri	Okulumuzda mevcut durum itibari 50 not ortalamasının altında 160 öğrenci vardır.
Sosyal-kültürel-bilimsel ve sportif başarı verileri	Okulumuzda sosyal etkinliklerde aktif rol almaktadır. Voleybol Futsal ve Halter’de yarışmasında yarışmaktadır.
Öğrenme stilleri envanteri	Tüm öğrencilerimize okul rehberlik servisi tarafından kişisel özelliklerine göre ders çalışma planı hazırlanmaktadır.
Devam-devamsızlık verileri	Okulumuzda mevcut durum itibari sürekli devamsız 15 öğrenci vardır. Bu öğrencilerin 2 tanesi hariç hepsine ulaşılmış ve gerekli teşvik ve yönlendirmeler yapılmıştır.
Okul disiplini etkileyen faktörler anketi	Okul rehberlik servisi tarafından uygulamalarda disiplini etkileyen en büyük neden öğrencilerin derse olan ilgisizliği olarak tespit edilmiştir.



İnsan kaynakları verileri	Okulumuzda 3 idareci 4 başöğretmen, 48 uzman öğretmen, 10 öğretmen ve 1 memur ve 1 destek hizmet bulunmaktadır.
Öğretmenlerin hizmetiçi eğitime katılma oranları	Hizmetiçi eğitim verilerine katılma oranları %78 dir.
Öğrenme ortamı verileri	Okulumuz tek bina 4 katlı ve 24 sınıftır. 2 resim sınıfı, 1 müzik sınıfı, bodrum kat sığınak çok amaçlı salonu bulunmaktadır.Ayrıca Okul bahçesinde büyük bir Spor salonu bulunmaktadır.
Okul/kurum ortamını değerlendirme anketi	Kurum kültürü oluşmuş bir okuldur. Kurumdaki personel yaş ortalaması 50 üstüdür.

## 2.7.2. İnsan Kaynakları

Okullarda insan kaynaklarını, organizasyonel amaçlar doğrultusunda en verimli şekilde kullanmak; insan kaynağının iç ve dış gelişmelere uygun olarak etkin bir şekilde planlanmasını, geliştirilmesini ve değerlendirilmesini sağlamak kurumun verimliliği açısından büyük önem taşımaktadır. Tablo 3: Tarsus Fatih Anadolu Lisesi Çalışanlarının Eğitim Düzeyi ve Cinsiyetine Göre Dağılım

	DOKTORA			YÜKSEK LİSANS			LİSANS			ÖNLİSANS			LİSE VE ALTI		
	E	K	T	E	K	T	E	K	T	E	K	T	E	K	T
Okul Müdürü	1		1												
Müdür yardımcıları				1		1		1	1						
Branş Öğretmenleri				8	7	15	19	22	41						
Rehber Öğretmen							2		2						
İdari Personeller							1		1						
Yardımcı Personeller													1		
Güvenlik Görevlisi															
TOPLAM			1	9	7	16	22	23	45				1		

### İdari Personelin Hizmet Süresine İlişkin Bilgiler

Hizmet Süreleri	2024 Yılı İtibarıyla	
	Kişi Sayısı	%
1-4 Yıl	0	0
5-6 Yıl	0	0
7-10 Yıl	1	2
10 Yıl Üzeri	3	98

Tablo . Öğretmenlerin Hizmet Süreleri (Yıl İtibarıyla)

Hizmet Süreleri	Branşı	Kadın	Erkek	Hizmet Yılı	Toplam
1-3 Yıl	Coğrafya		1	2 yıl 8 ay	1
4-6 Yıl	Rehberlik Matematik Edebiyat	1	3	4-yıl 6 ay	4

7-10 Yıl	Resim Felsefe Almanca Edebiyat Kimya	3	4	8 yıl 11 ay	7
11-15 Yıl	Matematik Din Kültürü Biyoloji Kimya	3	5	12 yıl 8 Ay	8
16-20	Din Kültürü Rehberlik Felsefe	6	3	17 yıl 9ay	9
20 ve üzeri	Matematik Türk Dili ve Edebiyatı Felsefe Beden Eğitimi İngilizce Din Kültürü Kimya Görsel sanatlar Fizik Tarih Biyoloji Coğrafya	16	18	20 Yıl Üsdü.	34

#### Okul/kurum Rehberlik Hizmetleri

Mevcut Kapasite				Mevcut Kapasite Kullanımı ve Performans					
Psikolojik Danışman Norm Sayısı	Görev Yapan Psikolojik Danışman Sayısı	İhtiyaç Duyulan Psikolojik Danışman Sayısı	Görüşme Odası Sayısı	Danışmanlık Hizmeti Alan			Rehberlik Hizmetleri İle İlgili Düzenlenen Eğitim/Paylaşım Toplantısı vb. Faaliyet Sayısı		
				Öğrenci Sayısı	Öğretmen Sayısı	Veli Sayısı	Öğretmenlere Yönelik	Öğrencilere Yönelik	Velilere Yönelik
2	2	0	2	990	62	285	3	3	5

### 2.7.3. Teknolojik Düzey

Okul hizmetlerinin, yararlanıcılara daha hızlı ve etkili şekilde sunulması için güncel teknolojik araçlar etkin bir biçimde kullanılmaktadır. Bu kapsamda modüler bir yapıda kurgulanmış olan Millî Eğitim Bakanlığı Bilgi İşlem Sistemi (MEBBİS) ile kurumsal ve bireysel iş ve işlemlerin büyük bölümü yürütülmektedir. Aynı zamanda sistemde personel ve öğrencilerin bilgileri bulunmaktadır. e-Okul, Veli Bilgilendirme Sistemi gibi modüllere



ulaşarak çalışmalar yürütülmektedir. Müdürlüğümüz resmi yazışmaları elektronik ortamda Doküman Yönetim Sistemi (DYS) üzerinden yapılmaktadır.

#### Teknolojik Araç-Gereç Durumu

Araç-Gereçler	2023	İhtiyaç
Akıllı Tahta Sayısı	30	
Masaüstü Bilgisayar Sayısı	7	
Taşınabilir Bilgisayar Sayısı	1	
Projeksiyon Sayısı	2	
TV Sayısı	1	
Yazıcı Sayısı	7	
Fotokopi Makinası Sayısı	1	1

#### Tablo Fiziki Mekân Durumu

Fiziki Mekân	Var	Yok	Adedi	İhtiyaç	Açıklama
Öğretmen Çalışma Odası		0			
Ekipman Odası	Var		1		
Kütüphane	Var		1		
Rehberlik Servisi	Var		2		
Resim Odası	Var		2		
Müzik Odası	Var		1		
Çok Amaçlı Salon	Var		1		
Spor Salonu	Var		1		

### 2.7.4. Mali Kaynaklar

Kurumun mali kaynakları, bütçe büyüklüğü, döner sermaye, okul-aile birliği gelirleri, kantin vb. gelirler ve harcama kalemleri ortaya konulur. Bütçe işlemlerinin kim tarafından yürütüldüğü belirtilir.

Enflasyon oranı da dikkate alınarak plan dönemi boyunca gerçekleşecek kaynak artışı tahmini olarak belirlenir.

**Tablo Kaynak Tablosu**

Kaynaklar	2024	2025	2026	2027	2028
<b>Genel Bütçe</b>					
Okul Aile Birliği	0	0	0	0	0
Özel İdare					
Kira Gelirleri	0	0		0	0
Döner Sermaye					
Dış Kaynak/Projeler					
Diğer					
<b>TOPLAM</b>	<b>0</b>	<b>0</b>	<b>0</b>	<b>0</b>	<b>0</b>

**Tablo Gelir-Gider Tablosu**

YILLAR	2021		2022		2023	
	GELİR	GİDER	GELİR	GİDER	GELİR	GİDER
HARCAMA KALEMLERİ	85000	20000	105000	35000	135000	40000
Temizlik						
Küçük Onarım						
Bilgisayar Harcamaları						
Büro Makinaları Harcamaları		15000		15000		20000
Telefon						
Sosyal Faaliyetler		10000		10000		20000
Kirtasiye		40000		45000		55000
<b>GENEL</b>		<b>85000</b>		<b>105000</b>		<b>135000</b>

## 2.7.5. İstatistikî Veriler

Okul/kurumla ilgili her türlü sayısal veriler geriye dönük olarak (en az 3 yıllık) verilir. İstatistikî veriler kapsamında incelenecek hususlar;

Öğrenci sayısı 990, ortalama sınıf mevcudu 40, mevcudu en fazla olan 9 Tamamı 41 kişi ve en az olan sınıf mevcudu sayısı 12 C ,17 kişi , kaynaştırma eğitimine tabi öğrenci sayısı 4 kişidir.

Öğrenci kursları Destekleme ve yetiştirme kursları öğrenci sayısı,244 Mğrenci Matematik ve Türk Dili ve Edebiyatı Kimya Fizik Biyoloji görev alan öğretmenlerin



sayısı 14 öğretmendir.

Okul/kurumun akademik başarısı durumu sınıfını doğrudan geçen öğrenci sayısı 990 oranı %95, sınıf tekrarı yapan öğrenci sayısı 49 oranı %5

Okulumuzda yapılan sosyal faaliyet belirli gün ve haftalar kutlanmaktadır. Tüm öğretmen, öğrenciler katılım sağlamıştır. Katılım oranı %100

Okulumuzda yapılan kültürel faaliyetler liseler arazi münazara yarışması yapılmıştır. Müze gezisi, Hayvan barınağı gezisi, Resmi Devlet Kurumlarına Yapılan geziler düzenlenmiştir.

Okulumuzda 4006 Tubitak Bilim şenliği yapılmıştır.

Erasmus K-210 Projesi çalışmaları yapılmıştır.

### **2.7.6. Kurum Kültürü Analizi**

Kültür, toplumsal gelişme süreci içinde oluşturulan bütün maddi ve manevî değerler ile bunları yapmada sonraki nesillere iletmeye kullanılan insanın doğal ve toplumsal çevresine egemenliğinin ölçüsünü gösteren araçların bütünüdür.

Kurum kültürü, kurumun kendine özgü inanç ve değerlerinin, kişiliğinin olmasıdır. Bir topluluğun sahip olduğu ve paylaştığı yaşam biçimidir. Kurumda paylaşılan temel değerlerin ve inançların bütünüdür, Kurumun Ruhudur. Tüm çalışanlar tarafından paylaşılan alışkanlıklar, tutum ve davranış kalıplarından oluşur. Bir kurum içinde oluşmuş, paylaşılan ortak inançlar, değerler ve alışlagelmiş davranış kalıplarıdır.

*Paydaş anketi analizlere göre kurumun Güçlü olduğu alanlar:*

- 1.Ortak bir hedef doğrultusunda karar alabilmek*
- 2. Sosyal sorumluluk Projelerinde gönüllü olma isteği*
- 3.Zümreler arası açık iletişim*
- 4. Başarı hedefli çalışma isteği*

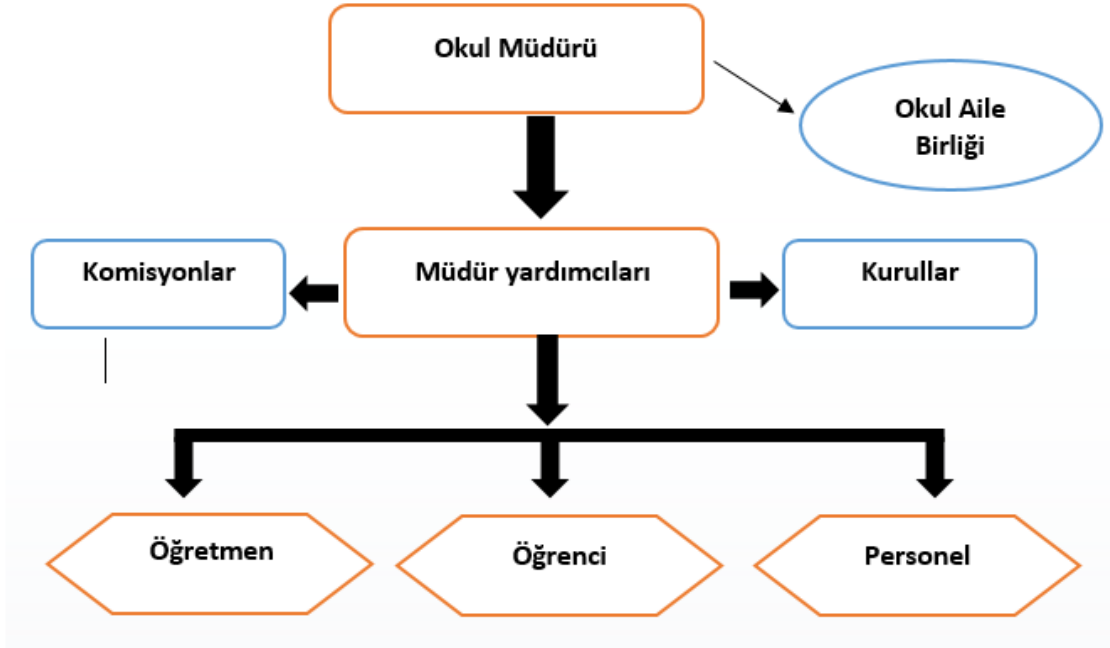
*Paydaş analizi sonuçlarına göre geliştirilmeye açık alanlar:*

- 1.Gruptaki kliklerin dağıtılması*

### **2.7.7. Teşkilat Yapısı**



Şekil 1: Şehit Vedat Yılmaz Anadolu Lisesi Teşkilat Şeması



## 2.8. GZFT Analizi

GZFT (SWOT) Analizi, bir planın geliştirilmesi veya bir sorunun çözümü amacıyla, bir kurumun veya durumun güçlü yanlarını belirleyerek bunları en uygun fırsatlarla eşleştiren, zayıf ve tehdit edici yönleri azaltmayı hedefleyen sistematik bir planlama (stratejik planlama) aracıdır.

Kurumsal strateji ve konumlanma açısından başvurulan bir yöntem olan SWOT analizi, ilk başta ifade edildiği gibi, firma, kurum, örgüt vs. gibi bir organizasyonun iç-dış durumunun etrafıca incelenip değerlendirildiği bir analiz uygulamasıdır.

GZFT analizine stratejik planlama ekibi üyeleriyle “Beyin Fırtınası” tekniği kullanılarak tespit edilmeye çalışılmıştır. Bunun yanında iç ve dış paydaşlara yönelik yapılan anket sonuçlarından da yararlanarak sonuçlar GZFT analizine dâhil edilmiştir.

### 2.9.1. İçsel Faktörler

#### GÜÇLÜ YÖNLER

- 1 Öğrenme faaliyetlerinin desteklenerek, öğrencilerin performans ve kişisel gelişmelerinin izlenmesi ve değerlendirilmesi
- 2 Çalışanların işbirliğine ve ekip çalışmasına yatkın oluşu.
- 3 Velilerimizle iş birliği ve iletişimin yüksek olması
- 4 Okulun fiziki, sosyal ve teknolojik imkanlarıyla eğitim ve öğretim açısından yeterli olması
- 5 Teknolojik donanımının güçlü olması
- 6 Bütçe imkanlarının ihtiyaçlara dengeli bir biçimde aktarılması
- 7 Şeffaf, paylaşımcı ve değişime açık liderlik anlayışının hayata geçirilmiş olması
- 8 Okul toplumunu oluşturan tüm bireyler arasında güçlü bir iletişim ve koordinasyonun oluşu

**ZAYIF YÖNLER**

- 1 Farklı sosyo ekonomik düzeyde öğrencilerin bulunması, Öğrencilerimizin okuma alışkanlıklarının yetersizliği,
- 2 Çalışan sayısının yetersiz olması
- 3 Okul binamızın merkeze uzak olmasından dolayı yer yer ulaşım sorununun yaşanması
- 4 Okulun şehir merkezinin uzağında olması, servis ve ulaşım sıkıntısı yaratmaktadır.
- 5 Güvenlik kamera sistemimizin yetersiz olması
- 6 Bütçe gelirlerinin sadece acil ihtiyaçlar için kullanılabilir miktarda olması
- 7 Yönetici görevlendirme süresinin 4 yıla sınırlı olması
- 8 Öğrenci velilerinin bir kısmının okula ilgisiz olması

**2.9.2. Dışsal Faktörler****FIRSATLAR**

- 1 Eğitime erişimin artırılması bağlamında fırsat eşitliğini sağlayıcı politikaların uygulanması
- 2 Sosyo-ekonomik düzeyi farklı aile çocuklarının eğitim ortamından eşit düzeyde faydalanıyor olması
- 3 Farklı etnik yapıların gözetildiği eğitim planlamalarının yapılması
- 4 Teknolojik açıdan Zengin Bireysel Öğrenme Ortamlarının FATİH Projesi ile desteklenmesi
- 5 Eğitimi önemseme ve bilinçlendirmeye yönelik yasal yaptırımların artması
- 6 Ekoloji eğitimi ile öğrenciler teorik düz anlatım yerine, pratik kendi kendilerine öğrenmeleri için fırsat yaratılması

**TEHDİTLER**

- 1 Mesleki eğitimi daha cazip hale getirecek eğitim politikalarının yetersiz kalması
- 2 Gelişen ve değişen teknolojiye uygun donatım maliyetinin yüksek olması
- 3 Toplumda kitap okuma ,sanatsal ve kültürel etkinliklere katılım oranının düşük olması
- 4 Öğrencilerde oluşan aşırı teknoloji bağımlılığının eğitime olumsuz yansımaları
- 5 Çok sık mevzuat değişikliği yapılması
- 6 Eğitim bölgeleri arasındaki gelişmişlik farkının yüksek olması

**2.9. Tespitler ve İhtiyaçlar**

Tespitler ve ihtiyaçlar analizi ile GZFT analizi sonucunda ortaya çıkan sonuçlara göre planın geleceğe yönelim bölümü ile ilişkilendirilmiş ve buradan hareketle hedef, gösterge ve eylemlerin belirlenmesi sağlanmıştır.

Gelişim ve sorun alanları ayrımında eğitim ve öğretim faaliyetlerine ilişkin üç temel tema olan Eğitime Erişim, Eğitimde Kalite ve kurumsal Kapasite kullanılmıştır. Eğitime erişim, öğrencinin eğitim faaliyetine erişmesi ve tamamlanmasına ilişkin süreçleri; Eğitimde kalite, öğrencinin akademik



başarısı, sosyal ve bilişsel gelişimi ve istihdamı da dâhil olmak üzere eğitim ve öğretim sürecinin hayata hazırlama evresini; Kurumsal kapasite ise kurumsal yapı, kurum kültürü, donanım, bina gibi eğitim ve öğretim sürecine destek mahiyetinde olan kapasiteyi belirtmektedir.

Eğitim ve Öğretime Erişim	Akademik Başarı	Kurumsal Kapasite
Okullaşma Oranı	Akademik Başarı	Kurumsal İletişim
Okula Devam/Devamsızlık	Sosyal, Kültürel ve Fiziksel Gelişim	Kurumsal Yönetim
Okula uyum, Oryantasyon	Sınıf Tekrarı	Bina ve Yerleşke
Özel Eğitime İhtiyaç Duyan Bireyler	Okul Terkleri	Donanım
Yabancı Öğrenciler	Öğretim Yöntemleri	Temizlik, Hijyen
	Ders Araç ve Gereçleri	İş Güvenliği, Okul Güvenliği
	Rehberlik	Taşıma ve Servis

## 3. GELECEĞE BAKIŞ

### 3.1. Misyon, Vizyon ve Temel değerler

Okul Müdürlüğümüzün Misyon, vizyon, temel ilke ve değerlerinin oluşturulması kapsamında öğretmenlerimiz, öğrencilerimiz, velilerimiz, çalışanlarımız ve diğer paydaşlarımızdan alınan görüşler, sonucunda stratejik plan hazırlama ekibi tarafından oluşturulan Misyon, Vizyon, Temel Değerler; Okulumuz üst kurulana sunulmuş ve üst kurul tarafından onaylanmıştır.

### 3.2. MİSYON

Okulumuz Tarsus Fatih Anadolu Lisesi, Atatürk ilke ve devrimlerine bağlı, geçmişine ve geleneklerine bağlı olan, çağdaş ve bilimsel düşünceyi temel alan, sorgulayan ve sorumluluk üstlenen gençler yetiştirmeyi amaç edinen, 21.yüzyıl Türkiye'sinde yetiştirdiği gençlerin söz sahibi olmalarını amaçlayan, kendine güvenen, toplumsal ve evrensel sorunların farkında olan, bu sorunlara duyarsız kalmayan hassas çözümler üreten, hak aramasını bilen, toplum kurallarına saygılı, etik değerlere önem veren, uluslararası düşünebilen, barışçıl, demokratik, katılımcı, yaratıcı ve ileri görüşlü, Türkçeyi ve en az bir yabancı dili yaşamında etkin biçimde kullanan gençleri yükseköğretime hazırlamayı hedef edinmiştir.

### 3.3. VİZYON

Doğru düşünen, sorgulayan, araştıran, Değişime açık, Laik, demokratik bilince sahip, En az iki yabancı dil bilen, Çevre bilinci gelişmiş, Fen, sosyal, dil, sanat, spor alanlarında uygulamalı eğitime önem veren, Her alanda başarıyı yakalayan, Buldukları her ortamda farklılık yaratan, Öncülük görevi üstlenen bireyler yetiştirmek.

### 3.4. TEMEL DEĞERLER

- Atatürk ilkelerine bağlı ve ülkesini seven,
- Ulusal ve evrensel değerleri benimsemiş ve bunları davranış haline getirmiş olan,
- İnsan merkezilik
- Sorumluluk bilincine sahip,
- Karar alma sürecinde ortak akıl kullanan,
- Araştıran ve sorgulayan,
- Çalışanlarının görüş ve önerilerine değer veren,
- Başarıyı paylaşan, destekleyen ve ödüllendiren,
- Yardımlaşma ve dayanışma kültürü yüksek,
- "Biz" bilincinde olan,
- Paydaşlarını, destekçisi ve yönetim ortağı olarak gören,
- Katılımcı, hoşgörülü, yapıcı,
- Problem çözme becerisi yüksek,
- Sorumluluk bilincine sahip,
- Mütevazı,
- Erişilebilir,
- Aidiyet duygusuna sahip,
- Yeniliğe açık ve gelişime uyumlu,
- Liderlik özelliği olan,
- İletişim becerisine sahip,
- Ekip çalışmasına yatkın,
- Girişimciliği destekleyen,
- Doğru düşünen ve etkili karar alan,
- Öğrenen ve öğreten,
- Mesleki yeterliği olan,
- Meslek etiğine sahip,

## 4. AMAÇ, HEDEF VE PERFORMANS GÖSTERGESİ İLE STRATEJİLERİN BELİRLENMESİ

### 4.1. Amaç, Hedef ve Göstergeler

TEMA 1: EĞİTİM ÖĞRETİME ERİŞİM VE KATILIM							
AMAÇ 1	Öğrencilerin eğitim ve öğretime etkin katılımlarıyla tamamlamalarını sağlamak						
HEDEF 1	Öğrencilerin okula erişim, devam ve okulu tamamlama oranları artırılabacaktır.						
PERFORMANS GÖSTERGESİ	Hedefe Etkisi	Mevcut	HEDEF				
		2023	2024	2025	2026	2027	2028
P.G. 1.1.1. Okula kayıt olanların mezun olma oranı (%)	20	100	95	96	97	98	99
P.G. 1.1.2. Bir eğitim ve öğretim yılında destekleme ve yetiştirme kurslarına kayıt	20	25	28	25	24	26	30

yaptıran öğrenci oranı								
<b>P.G. 1.1.3.</b> 20 gün ve üzeri özürsüz devamsızlık yapan öğrenci sayısı	9. Sınıf	5	4	3	4	3	3	3
	10. Sınıf	5	4	3	4	3	3	3
	11. Sınıf	5	4	3	4	3	3	3
	12. Sınıf	5	4	3	4	3	3	3
<b>P.G. 1.1.4.</b> Sürekli devamsızlık yapan öğrenci sayısı		15	13	10	10	9	8	7
<b>P.G. 1.1.5.</b> Okulu terk eden öğrenci sayısı ve oranı		15	12	8	8	7	7	5
<b>P.G. 1.1.6.</b> Telafi eğitiminden yararlanan özel politika gerektiren öğrenci sayısı		10	4	4	4	4	4	4
<b>STRATEJİLER</b>		<ul style="list-style-type: none"><li>- Öğrencilerin devamsızlık nedenleri belirlenecek, öğrenci ve veli iş birliğiyle bu nedenleri ortadan kaldırmaya yönelik çalışmalar yürütülecektir.</li><li>- Öğrenci devamsızlığının olumsuz etkilerini azaltmaya yönelik eksik kazanımların giderilmesi, sosyal etkinlikler, uzaktan öğrenme olanaklarına ilişkin farkındalık çalışmaları gibi telafi tedbirleri alınacaktır.</li><li>- Okul ortamının öğrenciler için cazip hale gelmesini sağlayacak sosyal, sportif vb. imkânlar artırılacaktır.</li><li>- Sınıf tekrarı nedenleri araştırılarak buna yönelik önleyici tedbirler geliştirilecektir.</li><li>- Öğrencilerin örgün eğitimden ayrılma nedenleri araştırılıp okul kaynaklı nedenlerin ortadan kaldırılmasına yönelik tedbirler alınacaktır.</li><li>- Özel eğitim ihtiyacı olan öğrencilerin uygun alanda eğitim alabilmeleri için rehberlik ve yönlendirme faaliyetleri yapılacaktır.</li></ul>						
	<b>FAALİYETLER</b>		<ul style="list-style-type: none"><li>- Öğrencilerimize sosyal, sportif vb. imkânlar artırılacaktır.</li><li>- Sınıf tekrarına yönelik önleyici tedbirler geliştirilecektir.</li><li>- Okul terklerinin nedenleri araştırılacak, okuldan kaynaklı nedenlere yönelik tedbirler alınacaktır.</li><li>- Devamsızlık yapan öğrencilerin velileri ile toplantı ve görüşmeler yapılacaktır.</li><li>- Veli ziyaretleri yapılacaktır.</li></ul>					

**TEMA 2: EĞİTİM ÖĞRETİME ERİŞİM VE KATILIM**

PERFORMANS GÖSTERGESİ	Hedef e Etkisi	Mevcut	HEDEF					
			2023	2024	2025	2026	2027	2028
<b>AMAÇ 2</b> Öğrencilerin kaliteli eğitime erişimleri fırsat eşitliği temelinde artırılarak bilişsel, duyuşsal ve fiziksel olarak çok yönlü gelişimleri sağlanacak ve temel hayat becerilerini edinmiş öğrenciler yetiştirilecektir.								
<b>HEDEF 1</b> Öğrencilerin ders dışı etkinliklere katılım oranları artırılacaktır.								
<b>P.G. 2.1.1.</b> Okulda bir eğitim ve öğretim yılında en az bir sosyal etkinliğe katılan öğrenci sayısı / Oranı	25	312/55	320/56	330/58	340/59	350/61	370/64	
<b>P.G. 2.1.2.</b> Bir eğitim ve öğretim yılında en az iki toplum hizmeti faaliyetine katılan öğrenci sayısı / Oranı	25	80/10	80/10	80/10	80/10	80/10	80/10	
<b>P.G. 2.1.3.</b> Okulun katılım sağladığı yerel, ulusal ve uluslararası proje yarışmalarına	25	40	42	45	50	51	52	

katılan öğrenci sayısı								
P.G. 2.1.4. Bir eğitim ve öğretim yılında üniversitelerde yürütülen bilimsel, kültürel, sanatsal ve sportif alanlarda faaliyetlere katılan öğrenci sayısı		25	120	130	135	140	145	150
STRATEJİLER		<ul style="list-style-type: none"><li>- Her bir öğrencinin bir kulüp faaliyetinde aktif olarak yer alması sağlanarak kulüp faaliyetlerinin etkinliği artırılabilecektir.</li><li>- Öğrencilerin seviyelerine uygun olarak toplumsal sorunların çözümüne katkı sağlamak ve farkındalık oluşturmak amacıyla afet ve acil durum, çevre, eğitim, spor, kültür ve turizm, sağlık ve sosyal hizmetler alanlarında toplum hizmeti faaliyetlerine katılımları artırılabilecektir.</li><li>- Diğer kurum ve kuruluşlarla iş birliği içerisinde yürütülen bilimsel, sosyal, kültürel, sanatsal ve sportif alanlardaki faaliyetler artırılabilecektir.</li><li>- Öğrencilerin yerel, ulusal ve uluslararası proje yarışmalarına katılmaları teşvik edilecektir.</li><li>- Okulda oluşturulacak bilim kulübü aracılığıyla yerel düzeyde etkinliklerin düzenlenmesi sağlanacaktır.</li><li>- Mersin Üniversitesiyle işbirliği yaparak, öğrencilerimizin yükseköğretimi tanımlarını, üniversitelerde yürütülen bilimsel, kültürel, sanatsal ve sportif alanlardaki faaliyetlere katılmaları sağlanacaktır.</li></ul>						
	FAALİYETLER	<ul style="list-style-type: none"><li>- Okulumuzdaki sosyal kulüpler faal hale getirilecektir.</li><li>- Okulumuzdaki öğrencilere toplum hizmeti faaliyetleri bilinci geliştirilecek, her öğrencimize en az iki faaliyete katılımı sağlanacaktır.</li><li>- İl Ar-Ge birimi desteğiyle öğrencilerimizin yerel, ulusal ve uluslararası proje yarışmalarına katılımlarını sağlanacaktır.</li><li>- Mersin Üniversitesiyle iş birliğine gidilerek, öğrencilerimizin yükseköğretimi tanımlarını sağlayacak, üniversitelerde yürütülen bilimsel, kültürel, sanatsal ve sportif alanlardaki faaliyetlere katılmalarını sağlanacaktır.</li></ul>						

TEMA 3: EĞİTİM ÖĞRETİMDE KALİTE							
AMAÇ 3	Öğrencileri ilgi, yetenek ve akademik becerileri doğrultusunda üst öğrenime hazırlanması yenilikçi, girişimci, üretken medeniyet ve kalkınmaya destek veren, ekonomiye değer katan bireyler olarak yetiştirilmesi sağlanacaktır.						
HEDEF 3.1	Öğrenme kazanımlarını takip eden ve velileri de sürece dâhil eden bir yönetim anlayışı ile öğrencilerimizin akademik başarıları artırılabilecektir.						
PERFORMANS GÖSTERGESİ	Hedefe Etkisi	Mevcut	HEDEF				
		2023	2024	2025	2026	2027	2028
P.G.3.1.1. Ön Lisans (2 Yıllık) programlarına yerleşen öğrenci sayısı	15	12	140	190	190	180	170
P.G.3.1.2. Lisans (4 Yıllık ve üstü) programlarına yerleşen öğrenci sayısı	15	10	157	220	240	250	310
P.G.3.1.3. Genel derslerin başarı ortalaması	90	67	70	80	80	80	80
P.G.3.1.4. Öğrenci başına okunan kitap sayısı	5	2	3	4	5	6	7





<b>P.G.3.1.5.</b> Sınıf Tekrarı Yapan Öğrenci Sayısı	9. Sınıf	5	9	8	7	6	5	4
	10. Sınıf	5	47	10	9	8	7	6
	11. Sınıf	5	3	2	1	1	1	1
	12. Sınıf	5	0	1	1	1	1	1
<b>P.G.3.1.6.</b> Devamsızlıktan Sınıf Tekrarı Yapan Öğrenci Sayısı		10	15	10	9	8	7	5
<b>P.G.3.1.7.</b> Başarısızlıktan Dolayı Sınıf Tekrarı Yapan Öğrenci Sayısı		10	59	30	20	10	9	9
<b>P.G.3.1.8.</b> Meslek Tanıtım Günü Etkinliğine katılan öğrenci sayısı		10	670	670	670	670	670	670
<b>STRATEJİLER</b>		<ul style="list-style-type: none"><li>- Öğrencilerin genel derslerdeki kazanım eksiklikleri tespit edilerek DYK kurslarıyla akademik yeterliliklerin artırılması sağlanacaktır.</li><li>- Uzaktan eğitim videolarıyla öğrencilerin tamamlayıcı ve destekleyici eğitim almaları sağlanacaktır.</li><li>- Öğrencilerin kitap okumasını teşvik etmek için etkinlikler düzenlenecektir.</li><li>- Öğrencilere sınavlara hazırlık deneme sınavları yapılacaktır.</li><li>- Öğrencilerin ilgi ve yeteneklerin erken yaşta tespit edilmesi amacıyla meslek tanıtım günleri etkinliklerinin düzenlenmesi sağlanacaktır.</li></ul>						
<b>FAALİYETLER</b>		<ul style="list-style-type: none"><li>- Akademik başarıyı arttıracak çalışmalar yapılacaktır.</li><li>- Hedefledikleri Başarıyı Gösteremediği Belirlenen Öğrencilerin Akademik Ve Sosyal Gelişimleri İçin Okulumuzda Destek Programları Uygulanacaktır.</li><li>- Okul kütüphanesi zenginleştirilecek, öğrencilerin kitap okumasını teşvik edecek etkinlikler düzenlenecektir.</li><li>-Okul rehberlik servisinin koordinatörlüğünde kariyer sahibi iş insanları ile öğrencilerimizin buluşturulması sağlanacaktır.</li></ul>						

**TEMA 2: EĞİTİM ÖĞRETİMDE KALİTE**

<b>AMAÇ 3</b>	Öğrencileri ilgi, yetenek ve akademik becerileri doğrultusunda üst öğrenime hazırlanması yenilikçi, girişimci, üretken medeniyet ve kalkınmaya destek veren, ekonomiye değer katan bireyler olarak yetiştirilmesi sağlanacaktır.						
<b>HEDEF 3.2</b>	Öğrencilerin gereksinimleri odağında, uluslararası projelere katılım oranları ve hareketlilik düzeyi yükseltilerek beceri temelli yabancı dil öğrenme yeterlilikleri artırılabilecektir.						
<b>PERFORMANS GÖSTERGESİ</b>	<b>Hedefe Etkisi</b>	<b>Mevcut</b>	<b>HEDEF</b>				
		<b>2023</b>	<b>2024</b>	<b>2025</b>	<b>2026</b>	<b>2027</b>	<b>2028</b>
<b>P.G.3.2.1.</b> Yabancı dil yeterliliklerini artırmaya dönük açılan kurs sayısı	20	0	1	1	1	1	1
<b>P.G.3.2.2.</b> Öğrencilere yabancı dil bilmenin önemini ve gerekliliğini anlatan seminer sayısı	20	2	2	3	2	3	3
<b>P.G.3.2.3.</b> Yabancı dil dersi yılsonu puan ortalaması	20	45	50	55	60	60	70



<b>P.G.3.2.4.</b> Ulusal ve uluslararası hareketlilik programlarına/projelerine yapılan başvuru sayısı	20	1	2	2	2	2	2
<b>P.G.3.2.5.</b> Ulusal ve uluslararası hareketlilik programlarına katılan öğrenci sayısı	20	0	1	1	1	1	1
<b>STRATEJİLER</b>		<ul style="list-style-type: none"><li>- Öğrencilerin yabancı dil öğrenme yeterliliklerini geliştirmeye yönelik kurslar açılacaktır.</li><li>- Öğrencilere yabancı dil bilmenin önemini ve gerekliliğini anlatan seminerler düzenlenecektir.</li><li>- Mersin Üniversitesiyle iş birliği içinde yabancı dil eğitime yönelik düzenlenecek konferanslara katılım sağlanacaktır.</li><li>- İl Ar-Ge birimince, yabancı dil eğitimini destekleyen ulusal ve uluslararası hareketlilik programlarının tanıtımına katılım sağlanacaktır.</li><li>- Duvar panoları, afişler vb. uygulamalarla okulun fiziki alanlarında yabancı dilin yazılı olarak ön plana çıkarılması sağlanacaktır.</li></ul>					
<b>FAALİYETLER</b>		<ul style="list-style-type: none"><li>- Yabancı dil dersi DYK kurslarıyla desteklenecektir.</li><li>- Yabancı dil dersiyle ilgili öğrencilere seminer verilecektir.</li><li>- Yabancı dil eğitime yönelik düzenlenecek seminerler için Mersin Üniversitesinden destek alınacaktır.</li><li>- Ar-Ge biriminin düzenleyeceği proje hazırlama seminerlerine katılım sağlanacaktır.</li><li>- Okulumuzun uygun yerlerine afiş yerleştirilecektir.</li></ul>					

TEMA 3: KURUMSAL KAPASİTE								
<b>AMAÇ 4</b>	Okulların kurumsal kapasite ve yeterlilikleri verimli ve sürdürülebilir bir şekilde geliştirilecektir.							
<b>HEDEF 4.1</b>	Okulun fiziki mekânları ihtiyaç ve hedefleri doğrultusunda iyileştirilmesi sağlanacaktır.							
PERFORMANS GÖSTERGESİ	Hedefe Etkisi	Mevcut	HEDEF					
		2023	2024	2025	2026	2027	2028	
<b>P.G.4.1.1.</b> İyileştirilen fiziki mekân (derslikler, spor salonu, kütüphaneler, atölyeler vb.) sayısı.	30	4	5	5	5	5	5	
<b>P.G.4.1.2.</b> Paydaş memnuniyeti oranı	Öğretmen, Personel	15	90	91	91	95	95	96
	Veli	15	70	75	80	85	85	90
<b>P.G.4.1.3.</b> Velilere yapılan toplantılara katılım oranı	20	60	65	65	70	70	75	
<b>P.G.4.1.4.</b> Pansiyon hizmetlerinden yararlanan öğrencilerin memnuniyeti oranı	20	100	100	100	100	100	100	
<b>STRATEJİLER</b>		<ul style="list-style-type: none"><li>- Fiziki mekânların iyileştirilmesi için kamu idareleri, belediyeler ve işverenlerle iş birlikleri yapılacaktır.</li><li>- Okulun fiziki mekânlarının iyileştirilmesi için durum tespiti yapılacak ve plan doğrultusunda iyileştirmeler yapılacaktır.</li></ul>						
<b>FAALİYETLER</b>								



		<ul style="list-style-type: none"><li>- Bahçeye Yeni Oyun Alanları Yapılacaktır.</li><li>- Öğretmen, öğrenci, veli ve personellere her yıl (Nisan-Mayıs) memnuniyet anketi düzenlenecektir.</li><li>- Yılda en az iki defa veli toplantısı düzenlenecektir.</li><li>- Her yıl stratejik planlama faaliyet raporu (Haziran- Temmuz) hazırlanacaktır.</li></ul>
--	--	---

TEMA 4: KURUMSAL KAPASİTE							
AMAÇ 4	Okulların kurumsal kapasite ve yeterlilikleri verimli ve sürdürülebilir bir şekilde geliştirilecektir.						
HEDEF 4.2	Eğitim ve öğretimin bilişsel, duyuşsal ve davranışsal açıdan sağlıklı ve güvenli bir ortamda gerçekleştirilmesi için okul sağlığı ve güvenliği geliştirilecektir.						
PERFORMANS GÖSTERGESİ	Hedefe Etkisi	Mevcut	HEDEF				
		2023	2024	2025	2026	2027	2028
P.G.4.2.1. Bağımlılıkla mücadele ve akran zorbalığı ile ilgili konularda eğitim alan öğrenci sayısı	15	670	670	670	670	670	670
P.G.4.2.2. Sağlıklı beslenme ve obezite ile ilgili konularda eğitim alan öğrenci sayısı	15	670	670	670	670	670	670
P.G.4.2.3. Hijyen, gıda güvenliği ve bulaşıcı hastalıklar ile ilgili konularda eğitim alan öğrenci sayısı	15	670	670	670	670	670	670
P.G.4.2.4. Sivil savunma eğitimi alan öğrenci sayısı	15	670	670	670	670	670	670
P.G.4.2.5. Afet ve acil durum tatbikat sayısı	20	2	2	2	2	2	2
P.G.4.2.6. Okulda yaşanan disiplin olayları sayısı	20	10	8	7	6	5	4
STRATEJİLER	<ul style="list-style-type: none"><li>- Öğrenci, veli ve öğretmenlerde farkındalık oluşturmak için bağımlılıkla mücadele, akran zorbalığı, sağlıklı beslenme ve obezite, hijyen, gıda güvenliği ve bulaşıcı hastalıklar ile ilgili eğitimler düzenlenecektir.</li><li>- Okulda yaşanan disiplin olaylarının nedenlerini rehber öğretmen koordinasyonunda çalışmalar yapılarak öğrenci ve velilerin farkındalıkları artırılacaktır.</li><li>- Sivil savunma alanında kulüp faaliyetleri kapsamında etkinlikler düzenlenecektir.</li><li>- okulun afet ve acil durum eylem planının güncel tutulması sağlanacaktır.</li><li>- Afet ve acil durum tatbikatları yapılacaktır.</li></ul>						
FAALİYETLER	<ul style="list-style-type: none"><li>-Okul Rehberlik Servisi Koordinasyonunda Öğretmen Ve Öğrencilere Bağımlılıkla Mücadele, Akran Zorbalığı, Sağlıklı Beslenme Ve Obezite, Hijyen, Gıda Güvenliği Ve Bulaşıcı Hastalıklar İle İlgili Seminerler Düzenlenecektir.</li><li>- Okulda Yaşanan Disiplin Olaylarının Nedenleri Araştırılacak, Öğrencilerimize Rehberlik Yapılacaktır.</li><li>- Sivil Savunma Kulüpleri Oluşturulacak, Bu Kapsamda Öğrencilerimize Etkinlikler Yapılacaktır.</li><li>- İlimiz AFAD desteğiyle okulumuzda afet ve acil durum tatbikatları yapılacaktır.</li></ul>						

## 4.2. Maliyetlendirme

Kaynak Tablosu	2023	2024	2025	2026	2027	2028	Toplam
Genel Bütçe	160000	170000	180000	190000	200000	250000	340000
Valilikler ve Belediyelerin Katkısı							
Diğer (Okul Aile Birlikleri)	0	0	0	0	0	0	0
<b>TOPLAM</b>	<b>160000</b>	<b>170000</b>	<b>180000</b>	<b>190000</b>	<b>200000</b>	<b>250000</b>	<b>340000</b>

### 2024-2028 Stratejik Planı Faaliyet/Proje Maliyetlendirme Tablosu

	2024	2025	2026	2027	2028	Toplam Maliyet
<b>Amaç 1</b>	30000	34000	40000	50000	55000	209000
<b>Hedef 1.1</b>	30000	34000	40000	50000	55000	209000
<b>Hedef 1.2</b>	30000	34000	40000	50000	55000	209000
<b>Amaç 2</b>	30000	34000	40000	50000	55000	209000
<b>Hedef 2.1</b>	30000	34000	40000	50000	55000	209000
<b>Genel Yönetim Giderleri</b>	30000	34000	40000	50000	55000	209000
<b>TOPLAM</b>	<b>180000</b>	<b>204000</b>	<b>240000</b>	<b>300000</b>	<b>330000</b>	<b>1254000</b>

## 5. İZLEME VE DEĞERLENDİRME

Okulumuz Stratejik Planı izleme ve değerlendirme çalışmalarında 5 yıllık Stratejik Planın izlenmesi ve 1 yıllık gelişim planının izlenmesi olarak ikili bir ayrıma gidilecektir.

Stratejik planın izlenmesinde 6 aylık dönemlerde izleme yapılacak denetim birimleri, il millî eğitim müdürlüğü ve Bakanlık denetim ve kontrollerine hazır halde tutulacaktır.

Yıllık planın uygulanmasında yürütme ekipleri ve eylem sorumlularıyla aylık ilerleme toplantıları yapılacaktır. Toplantıda bir önceki ayda yapılanlar ve bir sonraki ayda yapılacaklar görüşülüp karara bağlanacaktır.

2024-2028 yıllara göre faaliyet raporları (Haziran-Temmuz) hazırlanarak Millî Eğitim Müdürlüğü Ar-Ge birimi Stratejik planlama ekibine gönderilmek üzere hazır tutulacaktır.

### EKLER





## İMZA SİRKÜSÜ

### Öğretmenler

Cemil GÜMÜŞ

Musa AKYILDIZ

Adem DÜNDAR

### Müdür Yardımcıları

Gönül GÜNAY

Şenol DİKİŞÇİ

### Okul Müdürü

**Dr. Remzi Burçin ÇETİN**

İlçe Millî Eğitim Müdürü/ Şube Müdürü

İmza

Mühür